

III/12/2016



- Instrukcja obsługi
- Karta gwarancyjna

Numer modelu:
16-0596-01 do 12
Numer artykułu: 0596

PL

Spis treści

01. Wskazówki bezpieczeństwa
02. Nastawianie godziny
03. Wodoszczelność
04. Rozpakowanie i kontrola
05. Informacje dotyczące ochrony środowiska
Utylizacja opakowania, zużytego sprzętu i baterii
06. Wymiana baterii
07. Czyszczenie i pielęgnacja
08. Dane techniczne
09. Deklaracja zgodności
10. Adres serwisu
11. Karta gwarancyjna

01. Wskazówki bezpieczeństwa

Prosimy o uważne zapoznanie się z niniejszym rozdziałem i przestrzeganie wszystkich wymienionych zasad. Zapewni to niezawodną pracę urządzenia. Należy przechowywać opakowanie i instrukcję obsługi, aby w razie przekazania zegarka innym osobom, dostarczyć im również instrukcję obsługi.

- Zegarek należy chronić przed nadmierną temperaturą, światłem słonecznym i pyłem.
- Nie umieszczać zegarka w bezpośredniej bliskości otwartych płomieni, np. świeczek.
- W razie zwiększonej wilgotności (np. deszcze lub pot) główka regulacyjna zegarka powinna być wciśnięta.
- Nie upuszczać zegarka i nie narażać go na silne uderzenia. Nie wywierać nacisku na wskaźnik/szkiełko zegarka.

Uwagi dotyczące użytkowania baterii

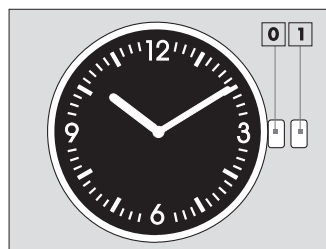
Zegarek jest zasilany baterią guzikową SR626SW. Poniżej znajdują się wskazówki dotyczące obchodzenia się z baterią:

- Przy wymianie baterii stosować tylko równoważne rodzaje baterii.
- Baterie nie powinny być ładowane lub reaktywowane za pomocą innych metod, rozbierane, wrzucane do ognia ani zwierane.
- Podczas wkładania nowej baterii należy zawsze uwzględnić właściwą biegunowość.
- Baterie należy zawsze przechowywać w miejscu niedostępnym dla dzieci.
- Baterie mogą zagrażać życiu w przypadku połknięcia.
- Dlatego baterie i zegarek należy przechowywać w miejscu niedostępnym dla małych dzieci. Jeżeli bateria zostanie połknięta, należy natychmiast skorzystać z pomocy medycznej.
- Wyczerpane baterie należy niezwłocznie wyjąć z urządzenia z powodu zwiększonego ryzyka wycieku.
- Należy unikać kontaktu ze skórą, oczami i błonami śluzowymi.
- W razie kontaktu z elektrolitem dotknięte miejsca należy przemyć dużą ilością bieżącej wody, a w razie niespodziewanej reakcji

niezwłocznie zasięgnąć porady lekarza.

- Baterie są wrażliwe na wysokie temperatury.
- Unikać zbyt mocnego nagrzewania zegarka, a tym samym znajdującej się wewnątrz baterii. Nieprzestrzeganie tych wskazówek może prowadzić do uszkodzenia, a w pewnych okolicznościach do wybuchu baterii.
- W razie niestosowania się do tych zasad może dojść do nadmiernego rozładowania i wycieku płynu z baterii. Baterie należy usuwać natychmiast, aby uniknąć uszkodzeń. W razie potrzeby wyczyścić styki baterii i zegarka.
- Przed wyrzuceniem zegarka należy wyjąć baterię. Proszę zachować instrukcję obsługi, gdyż zawiera ona dane dotyczące baterii. Informacje na temat wymiany baterii znajdują się w punkcie 6 „Wymiana baterii”.

02. Nastawianie godziny



Wyciągnąć główkę w pozycję 1. Obracając główkę nastawić dokładną godzinę (na podstawie informacji telewizyjnej, radiowej lub innej dokładnej informacji o aktualnej godzinie), a następnie wcisnąć główkę z powrotem w pozycję 0.

03. Wodoszczelność wg DIN 8310 *

Podanej wartości ciśnienia „5 bar” nie wolno mylić z głębokością zanurzenia, ponieważ jest to ciśnienie probiercze. W przypadku wykonywania ruchów podczas pływania lub występowania wody w formie strumienia (np. pod prysznicem, podczas mycia rąk) mogą wystąpić dynamiczne skoki ciśnienia, które są znacznie wyższe. Wodoszczelność zegarka jest podana w poniższej tabeli. Na tej podstawie można określić prawidłowy sposób użycia zegarka. Ważne: W razie kontaktu z wilgocią nie wolno używać główki zegarka, ponieważ wilgoć mogłaby wtedy przedostać się do wnętrza zegarka..

Informacja o wodoszczelności	Woda rozpryskiwana, deszcz, śnieg	Kąpiel, prysznic	Pływanie	Nurkowanie, sporty wodne
5 barów	tak	nie	nie	nie

Wskazówka: Zalecamy, aby nie narażać zegarka na działanie dużych zmian temperatur, ponieważ tworzy się wtedy kondensat, który może spowodować uszkodzenie mechanizmu zegarka.

* Próba szczelności wg DIN 8310 jest wykonywana z użyciem powietrza pod ciśnieniem.

04. Rozpakowanie i kontrola

- Rozpakować ostrożnie zegarek i usunąć wszystkie materiały opakowaniowe.
- Sprawdzić zawartość zestawu pod kątem kompletności i ewentualnych uszkodzeń transportowych. W razie uszkodzeń transportowych lub niekompletnego zestawu należy skontaktować się z sprzedawcą (gwarancja).

05. Informacje dotyczące ochrony środowiska i utylizacji odpadów

Materiały z opakowań



Materiały z opakowań są surowcami wtórnymi. W ramach ochrony środowiska należy je poddać odpowiedniej utylizacji. Informacji na ten temat udzielają organy administracji lokalnej.

Utylizacja zużytego sprzętu



W celu ochrony środowiska nie należy wyrzucać zużytego zegarka razem z odpadami domowymi, tylko należy go oddać do utylizacji zgodnie z obowiązującymi zasadami. Informacje na temat punktów zbiórki odpadów i godzin

ich otwarcia można otrzymać od właściwych organów administracji.

Utylizacja baterii



Zużyte baterie należy niezwłocznie wyjąć z urządzenia, aby zapobiec uszkodzeniu mechanizmu zegarka wskutek wycieku elektrolitu z baterii. W punktach handlowych i w firmach zajmujących się odbieraniem surowców wtórnych znajdują się pojemniki na zużyte baterie. Informacji na ten temat udzielają organy administracji lokalnej.

06. Wymiana baterii

Wskazówka: Jeśli zegarek nie wskazuje poprawnej godziny lub wskazówki przestaną się poruszać, należy wymienić baterię. Ze względu na możliwość uszkodzenia obudowy i uszczelek, wymianę baterii musi przeprowadzić zegarmistrz.

07. Czyszczenie i pielęgnacja

Zegarek czyścić tylko miękką, nawilżoną szmatką. Nie używać do czyszczenia żadnych środków żrących lub rysujących powierzchnię, twardych szczotek, przedmiotów wykonanych z metalu lub posiadających ostre krawędzie.

08. Dane techniczne

Zasilanie: 1 x typ SR626SW / bateria guzikowa, 1,55 V

09. Deklaracja zgodności

My, firma R. Schmidtmeister e.K., Im Seefeld 16, D-63667 Nidda, oświadczamy, że urządzenie „Mini Color Watch” spełnia obowiązujące podstawowe wymagania oraz jest zgodne z innymi obowiązującymi przepisami. Deklaracja własna producenta jest dostępna na stronie www.schmidtmeister.eu

10. Adres serwisu

R. Schmidtmeister e. K.
Im Seefeld 16, D-63667 Nidda / Niemcy
Bezpłatny telefon serwisowy: 00800-98887000
Faks serwisu: 0049-6043-98887-19
E-mail serwisu: service-pl@schmidtmeister.eu

W przypadku zgłoszenia usterki na gwarancji prosimy o staranne wypełnienie karty gwarancyjnej i przesłanie jej koniecznie wraz z urządzeniem i paragonem na adres naszego serwisu. Ułatwi to rozpatrywanie Państwa reklamacji. **Przed odesłaniem wadliwego zegarka prosimy o skontaktowanie się z nami. Dziękujemy.**

11. Gwarancja

Szanowna Klientko, szanowny Kliencie, nasze produkty są poddawane surowej kontroli jakości. Jeżeli pomimo to zegarek nie będzie działał prawidłowo, ubolewamy nad tym i prosimy Państwa o zwrócenie się do naszego serwisu pod adresem podanym na karcie gwarancyjnej. Chętnie służyliśmy Państwu również pomocą za pośrednictwem infolinii serwisowej podanej w karcie gwarancyjnej. Zgłoszenia gwarancyjne są załatwiane według poniższych zasad. Niniejsza gwarancja nie ogranicza Państwa ustawowych praw.

- Okres gwarancji wynosi trzy lata od daty zakupu. Nie należy wyrzucać paragonu potwierdzającego zakup. Nasza gwarancja ograniczona jest do usunięcia wad materiałowych i produkcyjnych bądź wymiany urządzenia.
Wskazówka: Gwarancja nie obejmuje baterii, obudowy, szkiełka, oznak zużycia obudowy, paska oraz przypadków niewłaściwego obchodzenia się z urządzeniem, np. upuszczenie, uderzenie, a także oznak codziennego zużycia. Nasza gwarancja jest bezpłatna.
- Roszczenia gwarancyjne muszą być zgłaszane niezwłocznie po zauważeniu wady. Wyklucza się dochodzenie roszczeń gwarancyjnych po upływie okresu gwarancji, chyba że roszczenia gwarancyjne dochodzone będą w okresie 2 tygodni od upływu okresu gwarancji.
- W okresie gwarancji niesprawny zegarek można wysłać m.in. na adres naszego serwisu jako nieopłaconą przesyłkę. Otrzymają Państwo bezpłatnie nowy lub naprawiony sprzęt. Wraz z naprawą lub wymianą zegarka nie rozpoczyna się nowy okres gwarancji. Miarodajnym pozostaje trzyletni okres gwarancji liczony od daty zakupu. Zasada ta obowiązuje także w przypadku serwisu na miejscu.

Prosimy pamiętać, że nasza gwarancja wygasa w przypadku nie właściwego lub nieprawidłowego obchodzenia się z zegarkiem, nieprzestrzegania obowiązujących zasad bezpieczeństwa, użycia siły lub ingerencji, które nie zostały przeprowadzone przez nasz autoryzowany serwis.

Po upływie okresu gwarancji można również wysłać niesprawny zegarek do naprawy na podany wyżej adres. Naprawy pogwarancyjne są płatne. W tym celu należy przesłać zegarek na adres naszego serwisu.

KARTA GWARANCYJNA

Nazwa produktu: Mini Colour Watch
Numer artykułu: 0596
Numer modelu: 16-0596-01 do 12
Oznaczenie promocji: III/12/2016

Nazwa klienta _____

Adres _____

E-Mail _____

Numer telefonu _____

Data zakupu _____

Filia _____

Serwis	Producent
Darmowy telefon serwisowy: 00800-98887000	R. Schmidtmeister e.K. Im Seefeld 16
Faks serwisu: 0049-6043-98887-19	D-63667 Nidda / Niemcy
E-mail serwisu: service-pl@schmidtmeister.eu	WEEE DE 73217746
Internet: www.schmidtmeister.eu	

Szanowna Klientko, szanowny Kliencie, nasze produkty są poddawane surowej kontroli jakości. Jeżeli pomimo to zegarek nie będzie działał prawidłowo, ubolewamy nad tym i prosimy Państwa o zwrócenie się do naszego serwisu pod adresem podanym na karcie gwarancyjnej. Chętnie służyliśmy Państwu również pomocą za pośrednictwem infolinii serwisowej podanej w karcie gwarancyjnej. Zgłoszenia gwarancyjne są załatwiane według poniższych zasad. Niniejsza gwarancja nie ogranicza Państwa ustawowych praw.

- Okres gwarancji wynosi trzy lata od daty zakupu. Nie należy wyrzucać paragonu potwierdzającego zakup. Nasza gwarancja ograniczona jest do usunięcia wad materiałowych i produkcyjnych bądź wymiany urządzenia.
Wskazówka: Gwarancja nie obejmuje baterii, obudowy, szkiełka, oznak zużycia obudowy, paska oraz przypadków niewłaściwego obchodzenia się z urządzeniem, np. upuszczenie, uderzenie, a także oznak codziennego zużycia. Nasza gwarancja jest bezpłatna.
 - Roszczenia gwarancyjne muszą być zgłaszane niezwłocznie po zauważeniu wady. Wyklucza się dochodzenie roszczeń gwarancyjnych po upływie okresu gwarancji, chyba że roszczenia gwarancyjne dochodzone będą w okresie 2 tygodni od upływu okresu gwarancji.
 - W okresie gwarancji niesprawny zegarek można wysłać m.in. na adres naszego serwisu jako nieopłaconą przesyłkę. Otrzymają Państwo bezpłatnie nowy lub naprawiony sprzęt. Wraz z naprawą lub wymianą zegarka nie rozpoczyna się nowy okres gwarancji. Miarodajnym pozostaje trzyletni okres gwarancji liczony od daty zakupu. Zasada ta obowiązuje także w przypadku serwisu na miejscu.
- Prosimy pamiętać, że nasza gwarancja wygasa w przypadku niewłaściwego lub nieprawidłowego obchodzenia się z zegarkiem, nieprzestrzegania obowiązujących zasad bezpieczeństwa, użycia siły lub ingerencji, które nie zostały przeprowadzone przez nasz autoryzowany serwis. Po upływie okresu gwarancji można również wysłać niesprawny zegarek do naprawy na podany wyżej adres. Naprawy pogwarancyjne są płatne. W tym celu należy przesłać zegarek na adres naszego serwisu.

Opis usterki _____
