

III/12/2015



- Bedienungsanleitung
- Garantiekarte

Modellnummer:  
3267- 30 bis 41  
Artikelnummer: 3267



## Inhalt

01. Sicherheitshinweise
02. Zeiteinstellung
03. Wasserdichtigkeit
04. Auspacken und Kontrolle
05. Hinweise zum Umweltschutz  
Entsorgung von Verpackung / Altgeräten / Batterien
06. Batteriewechsel
07. Reinigung und Pflege
08. Technische Daten
09. Konformität
10. Serviceadresse
11. Garantiekarte

## 01. Sicherheitshinweise

Bitte lesen Sie dieses Kapitel aufmerksam durch und befolgen Sie alle angeführten Hinweise. So gewährleisten Sie einen zuverlässigen Betrieb. Bewahren Sie die Verpackung und die Bedienungsanleitung gut auf, um sie bei einer Veräußerung der Uhr dem neuen Besitzer weitergeben zu können.

- Die Uhr vor extremer Hitze, Sonnenlicht und Staub schützen.
- Uhr nicht in unmittelbare Nähe von offenen Flammen wie z. B. Kerzen bringen.
- Bitte bei erhöhter Feuchtigkeit (Regen oder Schweiß) darauf achten, dass die Stellkrone eingedrückt ist.
- Lassen Sie die Uhr nicht fallen und setzen Sie sie keinen starken Schlägen aus. Üben Sie keinen Druck auf die Anzeige/das Uhrglas aus.

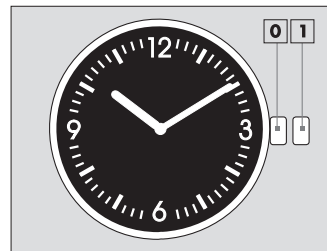
### Batteriebetrieb

Ihre Uhr wird mit einer SR626SW Knopfzelle betrieben. Nachstehend finden Sie einige Hinweise zum Umgang mit der Batterie:

- Ersetzen Sie die Batterie nur durch gleichwertige Batterietypen.
- Batterien dürfen nicht geladen oder mit anderen Mitteln reaktiviert, nicht auseinandergenommen, in Feuer geworfen oder kurzgeschlossen werden.
- Achtung - Explosionsgefahr bei unsachgemäßem Auswechseln der Batterie.
- Beachten Sie beim Einlegen der Batterie die richtige Polarität.
- Bewahren Sie die Batterien immer außerhalb der Reichweite von Kindern auf. Batterien können bei Verschlucken lebensgefährlich sein. Bewahren Sie die Batterien und Uhr deshalb für Kleinkinder unerreichbar auf. Wurde eine Batterie verschluckt, muss sofort medizinische Hilfe in Anspruch genommen werden.
- Erschöpfte Batterien sind wegen erhöhter Auslaufgefahr umgehend aus dem Artikel zu entfernen.
- Vermeiden Sie den Kontakt mit Haut, Augen und Schleimhäuten.
- Bei Kontakt mit Batteriesäure spülen Sie die betroffenen Stellen

- sofort mit reichlich klarem Wasser aus und suchen Sie bei unerwarteter Reaktion umgehend einen Arzt auf.
- Batterien vertragen keine Hitze. Vermeiden Sie, dass sich die Uhr und somit die eingelegte Batterie zu stark erhitzen. Die Missachtung dieser Hinweise kann zur Beschädigung und unter Umständen zur Explosion der Batterie führen.
- Bei Nichtbeachtung können Batterien über ihre Endspannung hinaus entladen werden und auslaufen. Entfernen Sie die Batterien sofort, um Schäden zu vermeiden. Reinigen Sie falls nötig Batteriekontakte und auch Gegenkontakte in der Uhr.
- Entfernen Sie die Batterie aus dem Artikel bevor Sie diesen entsorgen. Bewahren Sie die Bedienungsanleitung zum Nachschlagen auch von Batterieangaben auf. Informationen zum Wechseln der Batterie finden Sie unter Punkt 6 „Batteriewechsel“.

## 02. Zeiteinstellung Analoguhr



Ziehen Sie die Krone in Position 1. Stellen Sie durch Drehen der Krone die genaue Uhrzeit ein (aus TV-Anzeige, Radio- oder sonstiger Zeitanzeige,...) und drücken Sie anschließend die Krone wieder in Position 0.

## 03. Wasserdichtigkeit nach DIN 8310 \*

Die Druckangabe „5 bar“ darf nicht verwechselt werden mit der Tauchtiefe, sondern ist die Definition des Prüfdrucks. Bei Schwimmbewegungen oder einem Wasserstrahl (z. B. beim Duschen oder Händewaschen) können dynamische Druckspitzen entstehen, die deutlich höher sind. Die Wasserdichtigkeit Ihrer Uhr steht unten in der Tabelle. Entnehmen Sie daraus den richtigen Gebrauch.

Wichtig: Betätigen Sie bei Kontakt mit Feuchtigkeit nicht die Krone/Tasten, da hierdurch Feuchtigkeit ins Innere der Uhr gelangen kann.

Angaben zur Wasserdichtigkeit:	Spritzwasser, Regen, Schweiß	Baden, Duschen	Schwimmen	Tauchen, Wassersport
<b>5 bar</b>	ja	ja	nein	nein

Hinweis: Wir empfehlen die Uhr keinen starken Temperaturwechseln auszusetzen, da sich Kondenswasser bilden und eine Beschädigung des Uhrwerkes bewirken könnte.

\* Die Dichtheitsprüfung nach DIN 8310 ist eine Prüfung bei Luftüberdruck.

## 04. Auspacken und Kontrolle

- Packen Sie die Uhr vorsichtig aus und entfernen Sie alle Verpackungsmaterialien.
- Prüfen Sie den Lieferumfang auf Vollständigkeit und eventuelle Transportschäden. Sollten Transportschäden vorhanden oder der Lieferumfang unvollständig sein, kontaktieren Sie Ihren Fachhändler (Garantie).

## 05. Hinweise zum Umweltschutz

### Entsorgung Verpackungsmaterialien

Verpackungsmaterialien sind Rohstoffe und somit wiederverwertbar. Bitte führen Sie diese im Interesse des Umweltschutzes einer ordnungsgemäßen Entsorgung zu! Ihre kommunale Verwaltung informiert Sie gerne.



### Entsorgung von Altgeräten

Werfen Sie Ihre Uhr, wenn Sie sie entsorgen möchten, im Interesse des Umweltschutzes nicht in den Hausmüll, sondern führen Sie es einer fachgerechten Entsorgung zu. Über Sammelstellen und deren Öffnungszeiten können Sie sich bei Ihrer zuständigen Verwaltung informieren.



### Entsorgung von Batterien

Entfernen Sie gebrauchte Batterien umgehend aus dem Gerät, um eine Beschädigung des Uhrwerks durch eine auslaufende Batterie zu vermeiden. Für verbrauchte Batterien stehen im Handel und an Wertstoffhöfen Sammelbehälter bereit.



Ihre kommunale Verwaltung informiert Sie gerne.

## 06. Batteriewechsel

Hinweis: Wenn die Uhrzeit nicht mehr korrekt angezeigt wird oder sich die Zeiger der Uhr nicht mehr bewegen, sollte die Batterie ausgetauscht werden. Ein Batteriewechsel sollte nur von einem Uhrenfachmann ausgeführt werden, so vermeiden Sie Beschädigungen am Gehäuse und den Dichtungsringen.

## 07. Reinigung und Pflege

Reinigen Sie Ihre Uhr mit einem weichen und feuchten Tuch. Verwenden Sie zur Reinigung keinesfalls Lösungs- oder Scheuermittel, harte Bürsten, metallische oder scharfe Gegenstände. Um stärkere Verschmutzungen zu entfernen, können Sie Ihre wasserdichte Armbanduhr auch unter fließendem Wasser reinigen.

## 08. Technische Daten

Stromversorgung: 1 x Typ SR626SW / Knopfatterie, 1,55 V 

## 09. Konformität

Wir, R. Schmidtmeister e.K., Im Seefeld 16, D-63667 Nidda, erklären, dass sich das Gerät „Color Watch“, in Übereinstimmung mit den grundlegenden Anforderungen und den anderen relevanten Vorschriften befindet. Die Herstellerselbsterklärung finden Sie im Internet unter [www.schmidtmeister-ek.de](http://www.schmidtmeister-ek.de)

## 10. Serviceadresse

R. Schmidtmeister e. K.  
Im Seefeld 16, D-63667 Nidda / Germany  
Servicetelefon kostenfrei: 00800-98887000  
Servicefax: 06043-98887-19  
Serviceemail: [service@schmidtmeister.eu](mailto:service@schmidtmeister.eu)

Wir bitten Sie, im Garantiefall diese Garantiekarte sorgfältig auszufüllen und unbedingt mit dem Gerät und Kassenbon an unsere Serviceadresse zu senden. Dies erleichtert die Bearbeitung Ihrer Reklamation.

**Bitte kontaktieren Sie uns vor Rücksendung der defekten Armbanduhr. Danke.**

## 11. Garantie

Sehr geehrte Kundin, sehr geehrter Kunde, unsere Produkte unterliegen einer strengen Qualitätskontrolle. Sollte diese Uhr trotzdem nicht einwandfrei funktionieren, bedauern wir dies sehr und bitten Sie, sich an unsere auf der Garantiekarte aufgeführte Serviceadresse zu wenden. Gern stehen wir Ihnen auch telefonisch über die auf der Garantiekarte angegebene Service-Hotline zur Verfügung. Für die Geltendmachung von Garantieansprüchen gilt Folgendes. Ihre gesetzlichen Rechte werden durch diese Garantie nicht eingeschränkt:

1. Die Garantiezeit beträgt drei Jahre und beginnt am Tag des Kaufs. Bitte bewahren Sie den Kassenbon als Nachweis für den Kauf auf. Unsere Garantieleistung ist auf die Behebung von Material- und Fabrikationsfehlern bzw. den Austausch des Gerätes beschränkt. Hinweis: Ausgenommen davon sind Batterien, Gehäuse, Uhrglas, Abnutzung des Gehäuses, Armband sowie unsachgemäße Behandlung wie z. B. Sturz oder Stoß, ebenso Abnutzungserscheinungen des täglichen Gebrauchs. Unsere Garantieleistung ist für Sie kostenlos.
2. Garantieansprüche müssen jeweils nach Kenntniserlangung unverzüglich erhoben werden. Die Geltendmachung von Garantieansprüchen nach Ablauf des Garantiezeitraumes ist ausgeschlossen, es sei denn, die Garantieansprüche werden innerhalb einer Frist von 2 Wochen nach Ablauf des Garantiezeitraumes erhoben.
3. Während der Garantiezeit können defekte Uhr unfrei an u.a. Serviceadresse gesandt werden. Sie erhalten dann ein neues oder ein repariertes Gerät kostenlos zurück. Mit Reparatur oder Austausch der Uhr beginnt kein neuer Garantiezeitraum. Maßgeblich bleibt der Garantiezeitraum von 3 Jahren ab Kaufdatum. Dies gilt auch bei Einsatz eines Vor-Ort-Services.

Bitte beachten Sie, dass unsere Garantie bei missbräuchlicher oder unsachgemäßer Behandlung, bei Nichtbeachtung der für das Gerät geltenden Sicherheitsvorkehrungen, bei Gewaltanwendungen oder bei Eingriffen, die nicht von einer von uns autorisierten Servicestelle vorgenommen wurden, erlischt.

Nach Ablauf der Garantiezeit haben Sie ebenfalls die Möglichkeit, die defekte Uhr zwecks Reparatur an die u.a. Adresse zu senden. Nach Ablauf der Garantiezeit anfallende Reparaturen sind kostenpflichtig. Dazu senden Sie die Uhr bitte an unsere Serviceadresse.



  
**LEXOR**

## Garantiekarte

Produktname: Mini Colour Watch

Artikelnummer: 3267

Modellnummer: 3267- 30 bis 41

Aktionskennung: III/12/2015

Kundenname \_\_\_\_\_

Adresse \_\_\_\_\_

E-Mail \_\_\_\_\_

Telefonnummer \_\_\_\_\_

Tag des Einkaufs \_\_\_\_\_

Filiale \_\_\_\_\_

### Service

Servicetelefon kostenfrei:  
00800-98887000  
Servicefax: 06043-98887-19  
Serviceemail:  
[service@schmidtmeister.eu](mailto:service@schmidtmeister.eu)  
Internet:  
[www.schmidtmeister.eu](http://www.schmidtmeister.eu)

### Hersteller

R. Schmidtmeister e.K.  
Im Seefeld 16  
D-63667 Nidda / Germany  
WEEE DE 73217746

Sehr geehrte Kundin, sehr geehrter Kunde, unsere Produkte unterliegen einer strengen Qualitätskontrolle. Sollte diese Uhr trotzdem nicht einwandfrei funktionieren, bedauern wir dies sehr und bitten Sie, sich an unsere auf der Garantiekarte aufgeführte Serviceadresse zu wenden. Gern stehen wir Ihnen auch telefonisch über die auf der Garantiekarte angegebene Service-Hotline zur Verfügung. Für die Geltendmachung von Garantieansprüchen gilt Folgendes. Ihre gesetzlichen Rechte werden durch diese Garantie nicht eingeschränkt:

1. Die Garantiezeit beträgt drei Jahre und beginnt am Tag des Kaufs. Bitte bewahren Sie den Kassenbon als Nachweis für den Kauf auf. Unsere Garantieleistung ist auf die Behebung von Material- und Fabrikationsfehlern bzw. den Austausch des Gerätes beschränkt. Hinweis: Ausgenommen davon sind Batterien, Gehäuse, Uhrglas, Abnutzung des Gehäuses, Armband sowie unsachgemäße Behandlung wie z. B. Sturz oder Stoß, ebenso Abnutzungserscheinungen des täglichen Gebrauchs. Unsere Garantieleistung ist für Sie kostenlos.
2. Garantieansprüche müssen jeweils nach Kenntniserlangung unverzüglich erhoben werden. Die Geltendmachung von Garantieansprüchen nach Ablauf des Garantiezeitraumes ist ausgeschlossen, es sei denn, die Garantieansprüche werden innerhalb einer Frist von 2 Wochen nach Ablauf des Garantiezeitraumes erhoben.
3. Während der Garantiezeit können defekte Uhr unfrei an u.a. Serviceadresse gesandt werden. Sie erhalten dann ein neues oder ein repariertes Gerät kostenlos zurück. Mit Reparatur oder Austausch der Uhr beginnt kein neuer Garantiezeitraum. Maßgeblich bleibt der Garantiezeitraum von 3 Jahren ab Kaufdatum. Dies gilt auch bei Einsatz eines Vor-Ort-Services.

Bitte beachten Sie, dass unsere Garantie bei missbräuchlicher oder unsachgemäßer Behandlung, bei Nichtbeachtung der für das Gerät geltenden Sicherheitsvorkehrungen, bei Gewaltanwendungen oder bei Eingriffen, die nicht von einer von uns autorisierten Servicestelle vorgenommen wurden, erlischt. Nach Ablauf der Garantiezeit haben Sie ebenfalls die Möglichkeit, die defekte Uhr zwecks Reparatur an die u.a. Adresse zu senden. Nach Ablauf der Garantiezeit anfallende Reparaturen sind kostenpflichtig. Dazu senden Sie die Uhr bitte an unsere Serviceadresse.

### Fehlerbeschreibung

\_\_\_\_\_

\_\_\_\_\_

\_\_\_\_\_