


XII/05/2016

Modellnummer:
47171/01-07
Artikelnummer:
47171

• Bedienungsanleitung
• Garantiekarte




Inhalt

1. Sicherheitshinweise
2. Zeit- und Datumeinstellung der Uhr
3. Kürzen des Metallbandes
4. Wasserdichtigkeit nach DIN 8310
5. Auspacken und Kontrolle
6. Hinweise zum Umweltschutz
Entsorgung von Verpackung / Altgeräten / Batterien
7. Batteriewechsel
8. Reinigung und Pflege
9. Lagerung
10. Technische Daten
11. Konformität
12. Serviceadresse
13. Garantie / Garantiekarte

1. Sicherheitshinweise

Bitte lesen Sie dieses Kapitel aufmerksam durch und befolgen Sie alle angeführten Hinweise. So gewährleisten Sie einen zuverlässigen Betrieb. Bewahren Sie die Verpackung und die Bedienungsanleitung gut auf, um sie bei einer Veräußerung der Uhr dem neuen Besitzer weitergeben zu können.

- Die Uhr vor extremer Hitze, Sonnenlicht und Staub schützen.
- Uhr nicht in unmittelbare Nähe von offenen Flammen wie z. B. Kerzen bringen.
- Bitte bei erhöhter Feuchtigkeit (Regen oder Schweiß) darauf achten, dass die Stellkrone eingedrückt ist.
- Lassen Sie die Uhr nicht fallen und setzen Sie sie keinen starken Schlägen aus. Üben Sie keinen Druck auf das Uhrglas aus.

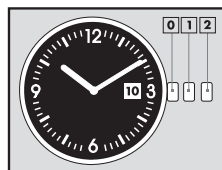
Batteriebetrieb

Ihre Uhr wird mit einer SR927SW Knopf-Batterie betrieben. Nachstehend finden Sie einige Hinweise zum Umgang mit der Batterie:

- Warnung - Explosionsgefahr bei unsachgemäßem Auswechseln der Batterie. Ersatz nur durch denselben oder einen gleichwertigen Batterietyp.
- Batterien dürfen nicht geladen oder mit anderen Mitteln reaktiviert, nicht auseinandergenommen, in Feuer geworfen oder kurzgeschlossen werden.
- Beachten Sie beim Einlegen der Batterie die richtige Polarität.
- Batterien können bei Verschlucken lebensgefährlich sein. Bewahren Sie deshalb die Batterien und die Uhr, die Kleinteile enthalten kann, für Kleinkinder unerreichbar auf. Wurde eine Batterie verschluckt, muss sofort medizinische Hilfe in Anspruch genommen werden.
- Erschöpfte Batterien sind wegen erhöhter Auslaufgefahr umgehend aus dem Artikel zu entfernen.
- Vermeiden Sie den Kontakt mit Haut, Augen und Schleimhäuten.
- Bei Kontakt mit Batteriesäure spülen Sie die betroffenen Stellen sofort mit reichlich klarem Wasser aus und suchen Sie bei unerwarteter Reaktion umgehend einen Arzt auf.
- Batterien vertragen keine Hitze. Vermeiden Sie, dass sich die Uhr und somit die eingelegte Batterie zu stark erhitzen. Die Missachtung dieser Hinweise kann zur Beschädigung und unter Umständen zur Explosion der Batterie führen.
- Bei Nichtbeachtung können Batterien über ihre Endspannung hinaus entladen werden und auslaufen. Entfernen Sie die Batterien sofort, um Schäden zu vermeiden. Reinigen Sie falls nötig Batteriekontakte und auch Gegenkontakte in der Uhr.

- Entfernen Sie die Batterie aus dem Artikel bevor Sie diesen entsorgen.
 - Lassen Sie den Ausbau der Batterie nur von einer qualifizierten Fachkraft durchführen. Führen Sie den Ausbau nicht selber durch. Verletzungsgefahr!
- Bewahren Sie die Bedienungsanleitung zum Nachschlagen auch von Batterieangaben auf. Informationen zum Wechseln der Batterie finden Sie unter Punkt 7 „Batteriewechsel“.

2. Zeit- und Datumeinstellung der Uhr

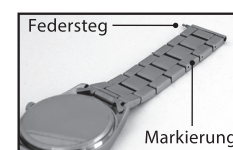
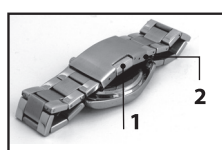


Zeiteinstellung: Ziehen Sie die Krone in Position 2. Stellen Sie durch Drehen der Krone die genaue Uhrzeit ein (aus TV-Anzeige, Radio- oder sonstige Zeitansage,...) und drücken Sie dann anschließend die Krone wieder in die Position 0.

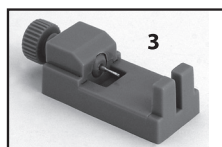
Datumeinstellung: Die Krone zur 1.

Klickstellung herausziehen und durch Rückwärtsdrehen der Krone das Datum einstellen. Nach dem Einstellen des Datums die Krone in die Normalstellung 0 zurückdrücken. Die Datumskorrektur müssen Sie in allen Monaten mit 30 oder weniger Tagen vornehmen..

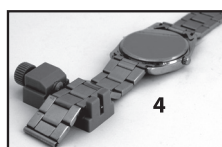
3. Kürzen des Metallbandes



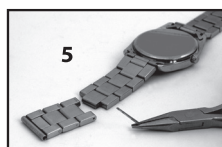
Öffnen Sie die Verschlussicherung durch Drücken auf den Pusher 1. Mit dem spitzen Teil eines Werkzeuges



oder einem anderen spitzen Gegenstand (z. B. aufgebogenen Büroklammer) eine Seite des Federsteges 2 leicht eindrücken (Vorsicht! Stift kann herauspringen und verloren gehen!).



Die Uhr, mit der Rückseite nach oben, auf eine weiche Unterlage legen. Achtung: es lassen sich nur die mit einem Pfeil markierten Glieder entfernen (maximal 4 Stück).



Benutzen Sie zum Kürzen das mitgelieferte Werkzeug 3 und legen Sie sich eine kleine Zange bereit. Justieren Sie die Uhr so, dass Sie mit der Spitze des Werkzeugs durch Drehen an der Schraube den Stift aus dem Glied drücken können 4. Den herausstehenden Stift mit der Zange entfernen 5. Jetzt die gewünschten Glieder (durch erneutes entfernen der Stifte) auf beiden Seiten entfernen. Danach das Armband wieder zusammenschieben und den Stift von außen einschieben 6. Beachten Sie, den Stift entgegen der Pfeilmarkierung einzusetzen. Den Stift eventuell mit der Zange ganz in das Bandglied hineindrücken. Sollten Sie Schwierigkeiten haben, wenden Sie sich an die Serviceadresse.



4. Wasserdichtigkeit nach DIN 8310 *

Die Druckangabe „5 bar“ darf nicht verwechselt werden mit der Tauchtiefe, sondern ist die Definition des Prüfdrucks. Bei Schwimmbewegungen oder einem Wasserstrahl (z. B. beim Duschen oder Händewaschen) können dynamische Druckspitzen entstehen, die deutlich höher sind. Die Wasserdichtigkeit Ihrer Uhr steht unten in der Tabelle. Entnehmen Sie daraus den richtigen Gebrauch. Wichtig: Betätigen Sie bei Kontakt mit Feuchtigkeit nicht die Krone/Tasten, da hierdurch Feuchtigkeit ins Innere der Uhr gelangen kann.

Angaben zur Wasserdichtigkeit:	Spritzwasser, Regen, Schweiß	Baden, Duschen	Schwimmen	Tauchen, Wassersport
5 bar	ja	nein	nein	nein

Hinweis: Wir empfehlen die Uhr keinen starken Temperaturwechseln auszusetzen, da sich Kondenswasser bilden und eine Beschädigung des Uhrwerkes bewirken könnte.

* Die Dichtheitsprüfung nach DIN 8310 ist eine Prüfung bei Luftüberdruck.

5. Auspacken und Kontrolle

- Packen Sie die Uhr vorsichtig aus und entfernen Sie alle Verpackungsmaterialien.
- Prüfen Sie den Lieferumfang auf Vollständigkeit und eventuelle Transportschäden. Sollten Transportschäden vorhanden oder der Lieferumfang unvollständig sein, kontaktieren Sie Ihren Fachhändler (Garantie).

6. Hinweise zum Umweltschutz

Entsorgung Verpackungsmaterialien



Verpackungsmaterialien sind Rohstoffe und somit wiederverwertbar. Bitte führen Sie diese im Interesse des Umweltschutzes einer ordnungsgemäßen Entsorgung zu! Ihre kommunale Verwaltung informiert Sie gerne.

Entsorgung von Altgeräten



Werfen Sie Ihre Uhr, wenn Sie sie entsorgen möchten, im Interesse des Umweltschutzes nicht in den Hausmüll, sondern führen Sie es einer fachgerechten Entsorgung zu. Über Sammelstellen und deren Öffnungszeiten können Sie sich bei Ihrer zuständigen Verwaltung informieren.

Entsorgung von Batterien



Entfernen Sie gebrauchte Batterien umgehend aus dem Gerät, um eine Beschädigung des Uhrwerks durch eine auslaufende Batterie zu vermeiden. Für verbrauchte Batterien stehen im Handel und an Wertstoffhöfen

Sammelbehälter bereit. Ihre kommunale Verwaltung informiert Sie gerne.

7. Batteriewechsel

Hinweis: Wenn die Uhrzeit nicht mehr korrekt angezeigt wird oder sich die Zeiger der Uhr nicht mehr bewegen, sollte die Batterie ausgetauscht werden. Ein Batteriewechsel sollte nur von einem Uhrenfachmann ausgeführt werden, so vermeiden Sie Beschädigungen am Gehäuse und den Dichtungsringen.

Hinweis für den Uhrenfachmann und die qualifizierte Fachkraft in der Entsorgungsstelle:

Öffnen Sie das Gehäuse mit einem Gehäuseheber, entnehmen Sie die alte Batterie und entsorgen Sie diese. Ersetzen Sie diese gegebenenfalls durch eine neue, gleichwertigen Typs. Beachten Sie die Batteriehinweise und prüfen Sie die Dichtungsringe.

8. Reinigung und Pflege

Reinigen Sie Ihre Uhr mit einem weichen und feuchten Tuch. Verwenden Sie zur Reinigung keinesfalls Lösungs- oder Scheuermittel, harte Bürsten, metallische oder scharfe Gegenstände.

9. Lagerung

Bewahren Sie die Uhr an einem trockenen, kühlen und lichtgeschützten Ort, außerhalb der Reichweite von Kindern auf.

10. Technische Daten

Stromversorgung: 1 x Typ SR927SW / Knopfatterie, 1,55 V

11. Konformitätserklärung

Wir, R. Schmidtmeister e.K., Im Seefeld 16, D-63667 Nidda, erklären, dass sich die Armbanduhr in Übereinstimmung mit den grundlegenden Anforderungen und den anderen relevanten Vorschriften befindet. Die Herstellererklärung finden Sie im Internet unter www.schmidtmeister.eu/produktinfo.

12. Serviceadresse

R. Schmidtmeister e. K., Im Seefeld 16, D-63667 Nidda / Bad Salzhausen
Servicetelefon kostenfrei: 00800-98887000, Servicefax: 06043-98887-19
Serviceemail: service@schmidtmeister.eu

13. Garantie

Sehr geehrte Kundin, sehr geehrter Kunde, unsere Produkte unterliegen einer strengen Qualitätskontrolle. Sollte diese Uhr trotzdem nicht einwandfrei funktionieren, bedauern wir dies sehr und bitten Sie, sich an unsere auf der Garantiekarte aufgeführte Serviceadresse zu wenden. Gern stehen wir Ihnen auch telefonisch über die auf der Garantiekarte angegebene Service-Hotline zur Verfügung. Für die Geltendmachung von Garantieansprüchen gilt – ohne, dass dadurch Ihre gesetzlichen Rechte eingeschränkt werden – Folgendes: Die Garantiezeit beträgt 3 Jahre und beginnt am Tag des Kaufs bzw.

am Tag der Übergabe der Ware. Für die Geltendmachung von Garantieansprüchen sind die Vorlage des Kassenbons sowie die ausgefüllte Garantiekarte dringend erforderlich. Bitte bewahren Sie den Kassenbon und die Garantiekarte daher auf! Der Hersteller garantiert die kostenfreie Behebung von Mängeln, die auf Material- oder Fabrikationsfehler zurückzuführen sind, nach Wahl des Herstellers durch Reparatur, Umtausch oder Geldrückgabe.

Die Garantie erstreckt sich nicht auf Schäden, die durch einen Unfall, durch ein unvorhergesehenes Ereignis (z. B. Blitz, Wasser, Feuer etc.), unsachgemäße Benutzung oder Transport, Missachtung der Sicherheits- und Wartungsvorschriften oder durch sonstige unsachgemäße Bearbeitung oder Veränderung verursacht wurden. Die Garantiezeit für Verschleiß- und Verbrauchsteile bei normalem und ordnungsgemäßen Gebrauch (z. B.: Leuchtmittel, Batterien, etc.) beträgt 6 Monate. Spuren des täglichen Gebrauches (Kratzer, Dellen etc.) stellen keinen Garantiefall dar.

Die gesetzliche Gewährleistungspflicht des Übergebers wird durch diese Garantie nicht eingeschränkt. Die Garantiezeit kann nur verlängert werden, wenn dies eine gesetzliche Norm vorsieht. In den Ländern, in denen eine (zwingende) Garantie und/oder eine Ersatzteillagerhaltung und/oder eine Schadenersatzregelung gesetzlich vorgeschrieben sind, gelten die gesetzlich vorgeschriebenen Mindestbedingungen. Das Serviceunternehmen und der Verkäufer übernehmen bei Reparaturannahme keine Haftung für eventuell auf dem Produkt vom Übergeber gespeicherte Daten oder Einstellungen.

Nach Ablauf der Garantiezeit haben Sie ebenfalls die Möglichkeit, die defekte Uhr zwecks Reparatur an die Servicestelle zu senden. Nach Ablauf der Garantiezeit anfallende Reparaturen sind kostenpflichtig. Sollten die Reparatur oder der Kostenvoranschlag für Sie nicht kostenfrei sein, werden Sie jedenfalls vorher verständigt. Wir bitten Sie, im Garantiefall diese Garantiekarte sorgfältig auszufüllen und unbedingt mit dem Gerät und Kassenbon an unsere Serviceadresse zu senden. Dies erleichtert die Bearbeitung Ihrer Reklamation.

Bitte kontaktieren Sie uns vor Rücksendung der defekten Armbanduhr. Danke.



Garantiekarte

Produktname: D/H Armbanduhr, Edelstahlarmband

Artikelnummer: 47171

Modellnummer: 47171/01-07

Aktionskennung: XII/05/2016

Kundenname _____

Adresse _____

E-Mail _____

Telefonnummer _____

Tag des Einkaufs _____

Filiale _____

Fehlerbeschreibung _____

Service

Servicetelefon kostenfrei:

00800-98887000

Servicefax: 06043-98887-19

Serviceemail:

service@schmidtmeister.eu

Internet: www.schmidtmeister.eu

Hersteller

R. Schmidtmeister e.K.

Im Seefeld 16

D-63667 Nidda / Germany

WEEE DE 73217746