



Indhold

- 01. Sikkerhedsoplysninger
- 02. Tidsindstilling
- 03. Forkortelse af de forskellige metalbånd
- 04. Vandtæthed
- 05. Udpakning og kontrol
- 06. Oplysninger om miljøbeskyttelse
- Bortskaffelse af emballage / gamle apparater / batterier
- 07. Batteriskift
- 08. Rengøring og pleje
- 09. Tekniske data
- 10. Serviceadresse
- 11. Garantibevis

01. Sikkerhedsoplysninger

Læs dette kapitel grundigt, og følg oplysningerne. Sådan sikrer du en pålidelig drift. Opbevar emballagen og betjeningsvejledningen for at kunne videregive den til en ny ejer, hvis uret sælges.

- Uret skal beskyttes mod ekstrem varme, sollys og støv.
- Uret må ikke komme i umiddelbar nærhed af åben ild, som f.eks. stearinlys.
- Ved øget fugt (regn eller sved) skal man være opmærksom på, at stillekronen er trykket ind.
- Pas på ikke at tabe uret, og udsæt det ikke for kraftige slag. Udøv ikke tryk på visningen/urglasset.

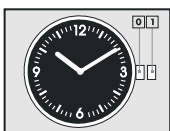
Batteridrift

Uret drives af et SR626SW knapbatteri. Vær venligst opmærksom på nedenstående:

- Erstat kun batteriet med batterityper af samme kvalitet.
- Batterier må ikke oplades eller på anden måde genaktiveres, de må ikke skilles ad, komme i forbindelse med ild eller kortsluttes.
- Vær opmærksom på den korrekte polaritet ved indsætningen af batteriet.
- Opbevar altid batterierne utilgængeligt for børn. Batterier kan være livsfarlige, hvis de sluges. Batterierne og uret skal derfor opbevares utilgængeligt for småbørn. Hvis et barn har slugt et batteri, skal man straks kontakte en læge.
- Batterier, der ikke længere virker skal omgående fjernes fra produktet pga. højfare for lækage.
- Undgå kontakt med hud, øjne og slimhinder.
- Ved kontakt med batterisyre skal de udsatte områder straks skylles med meget rent vand, og man skal omgående kontakte en læge, hvis der opstår uventede reaktioner.
- Batterier tåler ikke høj varme. Undgå, at uret og således også det indsatte batteri bliver for varmt. At ignorere disse oplysninger kan føre til beskadigelser og evt. til, at batteriet eksploderer.
- Ved tilsidesættelse kan batterier aflades ud over deres slutspænding og få lækager. Fjern batterierne straks for at undgå skader. Hvis nødvendigt, så rengør batterikontakterne og også modkontakterne i uret.
- Fjern batteriet fra produktet, inden du bortskaffer det.

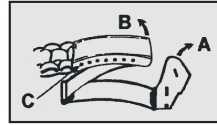
Opbevar betjeningsvejledningen for at kunne slå op i den, også mhp. batterioplysninger. Informationer om skift af batterier finder du under punkt 6 „Batteriskift“.

02. Tidsindstilling analogur

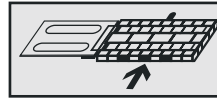


Træk kronen til position 1. Indstil det nøjagtige klokkeslæt ved at dreje kronen (fra en information på tv, i radioen eller andre steder), og tryk derefter kronen tilbage til position 0.

03. Forkortelse af de forskellige metalbånd

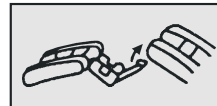


1. Åbn lukningsssikring A (hvis til stede), åbn lukning B. Tryk den ene side af remstiften C let med den spidse del af et værktøj (Pas på! Stiften kan springe ud!). Ryk båndet ind til den ønskede længde, og lad remstiften igen falde i hak i huller, der ligger på siden overfor.



2. Læg uret på et blødt underlag. Pas på: Der kan kun fjernes nogle led efter hver lukningsende.

Skub samlingsstiften lidt ud med den spidse del af et værktøj. Hvis der på de led, der kan fjernes, er påtrykt en pil, må stiften kun skubbes ud i pilens retning. Stifter kan trækkes helt ud med en tang. Fjern overskydende leddele, og sammensæt båndet igen. Tryk stiften lige ind igen. Hvis der skulle opstå problemer, så kontakt en urbutik eller nedenstående serviceadresse.



3. Båndlængden af dit ur er nem at justere. Armbåndet har to lukningsdele. Hvis uret er indstillet for løst for dig, skal du åbne og fjerne den første lukningsdel og lukke armbåndet med den anden.

04. Vandtæthed iht. DIN 8310 *

Trykangivelsen „3/5 bar“ må ikke forveksles med dykningsdybden, men er definitionen på kontroltrykket. Ved svømmebevægelser eller en vandstråle (f.eks. ved brusebad eller når man vasker hænder) kan der opstå dynamiske trykspidser, som er væsentligt højere. Urets vandtæthed står i tabellen forneden. Der finder du den korrekte brug.

Vigtigt: Ved kontakt med fugt, tryk da ikke på kronen/tasterne, da der på den måde kan komme fugt ind i uret.

Oplysninger om vandtætheden:	Vandsprøjt, regn, sved	Badning, brusebad	Svømning	Dykning, vandsport
3 / 5 bar	ja/ja	nej/ja	nej	nej

Oplysning: Vi anbefaler, at uret ikke udsættes for kraftige temperaturskift, da der kan dannes kondensvand, som kan føre til, at urværket beskadiges.

* Tæthedskontrollen iht. DIN 8310 er en kontrol ved luftovertryk.

05. Udpakning og kontrol

- Pak uret forsigtigt ud, og fjern alt emballagemateriale.
- Kontroller, om leveringsomfanget er komplet, og om der evt. er opstået transportskader. Hvis der forefindes transportskader, eller hvis leveringsomfanget er ufuldstændigt, så kontakt din forhandler (garanti).

06. Oplysninger om miljøbeskyttelse

Bortskaffelse af emballagemateriale



Emballagemateriale er råstoffer og kan således genbruges. Bortskaf det korrekt for at beskytte miljøet!! Din kommune informerer dig gerne om det.

Bortskaffelse af gamle apparater



Hvis du vil bortskaffe dit ur, så smid det af miljøhensyn ikke i husholdningsaffaldet, men bortskaf det på korrekt vis. Hos kommunen kan du få informationer om genbrugspladser og deres åbningstider.

Bortskaffelse af batterier



Fjern brugte batterier omgående fra apparatet for at undgå, at urværket beskadiges pga. et batteri med lækage. I butikker og på genbrugspladser står der opsamlingsbeholdere til brugte batterier. Din kommune informerer dig gerne om det.

07. Batteriskift

Oplysning: Hvis klokkeslættet ikke længere vises korrekt, eller hvis

urets visere ikke længere bevæger sig, bør batteriet udskiftes. Et batteriskift bør kun udføres i en urbutik. På den måde undgår du beskadigelser på uret og på tætningsringene.

08. Rengøring og pleje

Rengør uret med en blød og fugtig klud. Anvend under ingen omstændigheder opløsnings- eller skuremidler, hårde børster, metalliske eller skarpe genstande til rengøringen. For at fjerne kraftigere snavs kan du også rengøre det vandtætte armbåndsurs under rindende vand.

09. Tekniske data

Strømforsyning: 1 x type SR626SW / Knapbatteri, 1,55 V 

10. Serviceadresse

R. Schmidtmeister e. K., Im Seefeld 16, D-63667 Nidda / Bad Salzhausen
Gratis servicetelefon: 00800-98887000
Servicefax: 06043-98887-19
Servicemail: service@schmidtmeister.eu

11. Garanti

Kære kunde! Vores produkter underligger en høj kvalitetskontrol. Hvis dette ur alligevel ikke skulle fungere problemfrit, undskylder vi dette og tilbyder, at du kan henvende dig til den serviceadresse, som du finder på garantibeviset. Vi står også gerne til rådighed telefonisk - nummeret på vores service-hotline finder du på garantibeviset. For at kunne gøre krav på garantien gælder følgende - uden at de lovmæssige rettigheder derved bliver begrænset: Garantitiden er 3 år og begynder på dagen for købet eller på dagen for overdragelsen af varen. For at kunne gøre krav på garantien skal kassebonen samt det udfyldte garantibevis fremlægges. Opbevar derfor kassebonen og garantibeviset! Producenten garanterer en gratis udbedring af mangler, som kan

tilbageføres til materiale- eller fabriktionsfejl, efter producents valg gennem reparation, ombytning eller tilbagebetaling af pengene. Garantien gælder ikke for skader, som er blevet forårsaget af en ulykke, gennem en uforudset hændelse (f.eks. lyn, vand, ild osv.), ukorrekt brug eller transport, tilsidesættelse af sikkerheds- og vedligeholdelsesforskrifter eller gennem øvrig ukorrekt bearbejdning eller ændring. Garantitiden for slid- og forbrugsdele ved normal og korrekt brug (f.eks.: lyskilder, batterier osv.) er 6 måneder. Spor efter daglig brug (ridser, buler osv.) er ikke noget grundlag for en garantisag.

Overdragerens lovmæssige garantipligt begrænses ikke af denne garanti. Garantitiden kan kun forlænges, hvis der findes en standard i loven for dette. I de lande, hvor loven forskriver en (tvingende) garanti og/eller en reservedelslagring og/eller en skadeserstatningsregulering, gælder de minimumbetingelser, som loven forskriver. Servicevirksomheden og sælgeren hæfter ikke for data eller indstillinger, som overdrageren eventuelt har gemt på produktet.

Når garantitiden er udløbet, har du også mulighed for at sende det defekte ur til servicestedet for at få det repareret. Reparationer, efter garantitiden er udløbet, foretages mod betaling. Hvis reparationen eller prisoverslaget ikke skulle være gratis for dig, bliver du kontakten inden.

I tilfælde af en garantisag vil vi gerne bede dig om at udfylde dette garantibevis omhyggeligt og sende det til vores serviceadresse sammen med apparatet og kassebonen. På den måde bliver det nemmere for os at bearbejde din reklamation.

Kontakt os, inden du sender det defekte armbåndsurs retur. Tak.



Garantibevis

Produktnavn: Kwartsarmbåndsurs til kvinder og mænd
Varenummer: 7573
Modelnummer: DHN14-01 til 08
Kampagnemærke: II/02/2015

Kundens navn _____

Adresse _____

E-Mail _____

Telefonnummer _____

Købt den _____

Filial _____

Service

Gratis servicetelefon:
00800-98887000
Servicefax: 06043-98887-19
Servicemail:
service@schmidtmeister.eu
Internet:
www.schmidtmeister.eu

Producent

R. Schmidtmeister e.K.
Im Seefeld 16
D-63667 Nidda / Germany
WEEE DE 73217746

Kære kunde! Vores produkter underligger en høj kvalitetskontrol. Hvis dette ur alligevel ikke skulle fungere problemfrit, undskylder vi dette og tilbyder, at du kan henvende dig til den serviceadresse, som du finder på garantibeviset. Vi står også gerne til rådighed telefonisk - nummeret på vores service-hotline finder du på garantibeviset. For at kunne gøre krav på garantien gælder følgende - uden at de lovmæssige rettigheder derved bliver begrænset: Garantitiden er 3 år og begynder på dagen for købet eller på dagen for overdragelsen af varen. For at kunne gøre krav på garantien skal kassebonen samt det udfyldte garantibevis fremlægges. Opbevar derfor kassebonen og garantibeviset! Producenten garanterer en gratis udbedring af mangler, som kan tilbageføres til materiale- eller fabriktionsfejl, efter producents valg gennem reparation, ombytning eller tilbagebetaling af pengene. Garantien gælder ikke for skader, som er blevet forårsaget af en ulykke, gennem en uforudset hændelse (f.eks. lyn, vand, ild osv.), ukorrekt brug eller transport, tilsidesættelse af sikkerheds- og vedligeholdelsesforskrifter eller gennem øvrig ukorrekt bearbejdning eller ændring. Garantitiden for slid- og forbrugsdele ved normal og korrekt brug (f.eks.: lyskilder, batterier osv.) er 6 måneder. Spor efter daglig brug (ridser, buler osv.) er ikke noget grundlag for en garantisag.

Overdragerens lovmæssige garantipligt begrænses ikke af denne garanti. Garantitiden kan kun forlænges, hvis der findes en standard i loven for dette. I de lande, hvor loven forskriver en (tvingende) garanti og/eller en reservedelslagring og/eller en skadeserstatningsregulering, gælder de minimumbetingelser, som loven forskriver. Servicevirksomheden og sælgeren hæfter ikke for data eller indstillinger, som overdrageren eventuelt har gemt på produktet. Når garantitiden er udløbet, har du også mulighed for at sende det defekte ur til servicestedet for at få det repareret. Reparationer, efter garantitiden er udløbet, foretages mod betaling. Hvis reparationen eller prisoverslaget ikke skulle være gratis for dig, bliver du kontakten inden. I tilfælde af en garantisag vil vi gerne bede dig om at udfylde dette garantibevis omhyggeligt og sende det til vores serviceadresse sammen med apparatet og kassebonen. På den måde bliver det nemmere for os at bearbejde din reklamation.

Kontakt os, inden du sender det defekte armbåndsurs retur. Tak.

Fejlbeskrivelse _____
